

**แหล่งเรียนรู้ท้องถิ่น**  
**ศกร.ตำบลกาเยาะมาตี**  
**ศูนย์ส่งเสริมการเรียนรู้อำเภอบาเจาะ**

**ชื่อแหล่งเรียนรู้** แหล่งเรียนรู้ โครงการพระราชดำริ

**ที่ตั้ง** บ้านปะลุกา หมู่ที่ ๕ ตำบลกาเยาะมาตี อำเภอบาเจาะ จังหวัดนราธิวาส

**พิกัด** ๖.๕๕๕๗๔๐๑,๑๐๑.๖๓๔๓๗๑๖

**ประวัติความเป็นมา** โครงการฝายกาเยาะมาตี อันเนื่องมาจากพระราชดำริ บ้านยะลุตง ม. ๒ ต.กาเยาะมาตี อ.บาเจาะ จ.นราธิวาสพระราชดำริ เนื่องด้วยวันที่ ๒๗ สิงหาคม ๒๕๒๐ พระบาทสมเด็จพระเจ้าอยู่หัว ได้เสด็จพระราชดำเนินทอดพระเนตรโครงการระบายน้ำยี่งอ อำเภอยี่งอ จังหวัดนราธิวาส และ โครงการระบายน้ำไม้แก่น กิ่งอำเภอไม้แก่น จังหวัดปัตตานี และพื้นที่ในเขตโครงการระบายน้ำบาเจาะ อำเภอบาเจาะ จังหวัดนราธิวาส ได้มีพระราชดำริเกี่ยวกับงานชลประทาน ดังต่อไปนี้

"ควรพิจารณาวางโครงการและก่อสร้างอ่างเก็บน้ำในลำน้ำต่างๆ บริเวณเทือกเขาบูโดด้านทะเลและก่อสร้างระบบส่งน้ำจากอ่างเก็บน้ำ เพื่อส่งน้ำให้แก่พื้นที่นาบริเวณเชิงเทือกเขาบูโดจนจดขอบพรุบาเจาะ ตามความเหมาะสม ซึ่งจะเป็นการเชื่อมโยงกับโครงการระบายน้ำพรุบาเจาะทำให้สามารถส่งน้ำ ระบายน้ำและบรรเทาอุทกภัยให้แก่พื้นที่นาตั้งแต่บริเวณเชิงเทือกเขาบูโดจนจดพรุบาเจาะได้อย่างสมบูรณ์ โดยเฉพาะอย่างยิ่งอ่างเก็บน้ำห้วยหินอาบ ที่หมู่บ้านยะลุตง อำเภอบาเจาะทำเลที่สร้างอ่างเก็บน้ำมีความเหมาะสมสมควรพิจารณาวางโครงการเป็นอันดับแรกโดยเร่งด่วน เนื่องจากราษฎรได้สร้างระบบเก็บน้ำท้ายอ่างเก็บน้ำไว้แล้ว แต่ปัจจุบันฝายทดน้ำของราษฎรชำรุด ควรพิจารณาปรับปรุงฝายแห่งนี้พร้อมทั้งสร้างอาคารบังคับน้ำปากคลองส่งน้ำให้ถาวรต่อไป "

เมื่อวันที่ ๖ ตุลาคม ๒๕๓๐ พระบาทสมเด็จพระเจ้าอยู่หัว ได้เสด็จพระราชดำเนินทอดพระเนตรโครงการฝายทดน้ำบ้านปาแดกือแย ตำบลปะลุกาสาเมาะ อำเภอบาเจาะ จังหวัดนราธิวาส ได้พระราชทานพระราชดำริเกี่ยวกับงานชลประทาน ดังต่อไปนี้ " ควรพิจารณาวางโครงการและก่อสร้างฝายทดน้ำกาเยาะมาตี ที่บริเวณบ้านกาเยาะมาตี ตำบลกาเยาะมาตี อำเภอบาเจาะ จังหวัดนราธิวาส เพื่อจัดหาความช่วยเหลือพื้นที่เพาะปลูกของราษฎรบ้านกาเยาะมาตีและบ้านใกล้เคียงให้มีน้ำใช้ทำการเพาะปลูกได้ตลอดปี "

**จุดเด่น** ประชาชนในพื้นที่ใกล้เคียง สามารถใช้น้ำในการบริโภคและเพาะปลูกได้ตลอดทั้งปี และสามารถตกปลาได้

รูปภาพประกอบ



**แหล่งเรียนรู้ท้องถิ่น**  
**ศกร.ตำบลบาเจาะ**  
**ศูนย์ส่งเสริมการเรียนรู้อำเภอบาเจาะ**

**ชื่อแหล่งเรียนรู้** น้ำตกปาโจ - อุทยานแห่งชาติบูโด - สุโขทัย

**ที่ตั้ง** อุทยานแห่งชาติบูโด-สุโขทัย ๖๗ ถ.พิพิธปาโจ อ.บาเจาะ จ.นราธิวาส ๙๖๑๓๐

**พิกัด** ๖.๕๐๐๖๓ , ๑๐๑.๖๓๖๐๖

**ประวัติความเป็นมา**

น้ำตกปาโจ เป็นน้ำตกขนาดใหญ่ของผืนป่าบูโด มีน้ำไหลตลอดปี มีน้ำตก ๔ ชั้น ชั้นแรกมีขนาดใหญ่และสวยที่สุด สายน้ำไหลตกจากลานผาหินกว้าง สูง ๖๐ เมตร ลงสู่แอ่งน้ำใหญ่ ในช่วงฤดูฝนน้ำตกปาโจจะยิ่งสวยงามมาก สภาพป่า เป็นป่าดิบชื้นที่สมบูรณ์ มีพันธุ์ไม้หลายชนิด เช่น กะลอม หลุมพอ ฯลฯ ตามพื้นป่ามีหวาย ปาล์ม หลากหลายชนิด สัตว์ที่พบเห็นง่ายได้แก่ ค่างแว่นถิ่นใต้ นกกาฝากท้องสีส้ม เป็นต้นมีศาลาธารทัศน์ ซึ่งเคยเป็นพลับพลาที่ประทับของพระบาทสมเด็จพระปกเกล้าเจ้าอยู่หัว เสด็จประพาสจังหวัดนราธิวาส และก้อนหินสลักพระปรมาภิไธยตั้งอยู่ในบริเวณน้ำตกปาโจ และก้อนหินขนาดใหญ่ที่จารึกลายพระหัตถ์พระปรมาภิไธยย่อ ภปร. และพระนามาภิไธยสิริกิติ์ ของพระบาทสมเด็จพระปรมินทรมหาภูมิพลอดุลยเดช และสมเด็จพระนางเจ้าฯ พระบรมราชินีนาถ เก็บไว้เป็นที่ระลึกว่า ครั้งหนึ่งเคยเสด็จมาเที่ยวน้ำตกปาโจ

**จุดเด่น**

**น้ำตกปาโจ** เป็นน้ำตกที่มีลักษณะเป็นหน้าผาสูง ตั้งอยู่ที่บ้านปาโจ ตำบลบาเจาะ อำเภอบาเจาะ สถานที่ท่องเที่ยวอันลือชื่อแห่งหนึ่งของ จังหวัดนราธิวาส เป็นส่วนหนึ่งของอุทยาน แห่งชาติบูโด - สุโขทัย น้ำตกปาโจ เป็นน้ำตกขนาดใหญ่ของผืนป่าบูโดที่มีน้ำตลอดปี แต่ในหน้าแล้งน้ำค่อนข้างน้อย ตัวน้ำตกมี ๔ ชั้น ชั้นแรกมีขนาดใหญ่และสวยที่สุด สายน้ำไหลตกจากลานผาหินกว้าง สูง ๖๐ เมตร ลงสู่แอ่งน้ำใหญ่ ในช่วงฤดูฝนน้ำตกปาโจจะยิ่งสวยงามมาก สภาพป่า เป็นป่าดิบชื้นที่สมบูรณ์ มีพันธุ์ไม้หลายชนิด เช่น กะลอม หลุมพอ ฯลฯ ตามพื้นป่ามีหวาย ปาล์ม หลากหลายชนิด สัตว์ที่พบเห็นง่ายได้แก่ ค่างแว่นถิ่นใต้ นกกาฝากท้องสีส้ม เป็นต้น

มีศาลาธารทัศน์ ซึ่งเคยเป็นพลับพลาที่ประทับของพระบาทสมเด็จพระปกเกล้าเจ้าอยู่หัว ในคราวเสด็จประพาสจังหวัดนราธิวาส และที่ตัวน้ำตกมีก้อนหินขนาดใหญ่สลักพระปรมาภิไธยตั้งอยู่ในบริเวณน้ำตกปาโจด้วย และลายพระหัตถ์พระปรมาภิไธยย่อ ภปร. และพระนามาภิไธยสิริกิติ์ ของพระบาทสมเด็จพระปรมินทรมหาภูมิพลอดุลยเดช และสมเด็จพระนางเจ้าฯ พระบรมราชินีนาถ เก็บไว้เป็นที่ระลึกว่า ครั้งหนึ่งเคยเสด็จมาเที่ยวน้ำตกปาโจ

จุดที่น่าสนใจและเป็นเอกลักษณ์เด่นบริเวณน้ำตกปาโจ หรือบาโจ คือ มีใบไม้สีทองหรือ ย่านดาโอ๊ะ พันธุ์ไม้ชนิดนี้ถูกค้นพบเป็นครั้งแรกในโลกที่น้ำตกปาโจเมื่อปี พ.ศ. ๒๕๓๑ ใบไม้สีทองเป็นไม้เลื้อย มีลักษณะใบคล้ายใบขิงหรือใบเสี้ยว แต่มีขนาดใหญ่กว่ามาก บางใบใหญ่กว่าฝ่ามือ มีขอบหยักเว้าเข้าทั้งที่โคนใบ และปลายใบ ลักษณะคล้ายวงรีสองอันอยู่ติดกัน ทุกส่วนของใบจะปกคลุมด้วยขนกำมะหยี่เนียนนุ่ม มีสีทองหรือสีทองแดงเหลือบรุ้งเป็นประกายงดงามยามต้องแสงอาทิตย์ สามารถมองเห็นได้จากระยะไกล พบเห็นได้บริเวณด้านหน้าของน้ำตก

อุทยานแห่งชาติน้ำตกปาโจ เปิดทำการทุกวัน ตั้งแต่ เวลา ๐๘.๐๐ น. -๑๖.๓๐ น.

สอบถามข้อมูลเพิ่มเติม

อุทยานแห่งชาติบูโด - สุโขงปาดิ

โทรศัพท์ : ๐ ๗๓๕๓ ๐๔๐๖

อีเมล : budo.sungaipadi@gmail.com

รูปภาพประกอบ ๔-๖ ภาพ



## แหล่งเรียนรู้ท้องถิ่น

### ศูนย์ส่งเสริมการเรียนรู้อำเภอบาเจาะ

ชื่อแหล่งเรียนรู้.....บ้านสวนชั้นโรงโตะปุเตะฮ์.....

ที่ตั้ง ๘๔/๑ หมู่ ๒ ตำบลบาเราะใต้ อำเภอบาเจาะ จังหวัดนราธิวาส บ้านสวนชั้นโรงโตะปุเตะ และสวนเกษตรผสมผสาน ชื่อสินค้าและเพจ NAHLU BADO (นะห์ลุ บูโด) ติดต่อซื้อ สอบถาม และปรึกษา เฟส.ชูลกีฟลี โตะปุเตะ โทร. ๐๙๘-๒๐๘๙๑๘๘

พิกัด.....๖.๕๒๔๓๐๔ , ๑๐๑.๗๑๑๓๓๙.....

### ประวัติความเป็นมา

เกษตรกรหนุ่ม นายชูลกีฟลี อาแว ที่มีความมุ่งมั่น ขยัน สามารถใช้พื้นที่บริเวณบ้านมาสร้างรายได้จากการเลี้ยงผึ้งชันโรงเองจาก ๑๐ ลังโรงเรือน ปัจจุบันขยายไปทั่วบริเวณบ้าน ซึ่งมีเกือบ ๑๐๐ ลังโรงเรือน จนสร้างรายได้ต่อยอดขายไม่ต่ำกว่า ๑ หมื่นบาทต่อเดือน และปัจจุบันได้ขึ้นทะเบียนเป็นวิสาหกิจชุมชน

พร้อมมีการยืนยันการันตีคุณภาพของผึ้งชันโรง (สายพันธุ์อิตามา) และได้ชนิดน้ำผึ้งดอกไม้ป่าและสวนเกษตรผสมผสานจาก ๑.ศูนย์ส่งเสริมเทคโนโลยีการเกษตรด้านแมลงเศรษฐกิจ จากจังหวัดเชียงใหม่ ๑๒ มิถุนายน ๒๕๖๖, ๒.การพัฒนานวัตกรรมและเทคโนโลยีใหม่สำหรับเกษตรกรผู้เลี้ยงผึ้งยุค ๔.๐ ( Smart Bee )จากคณะวิทยาศาสตร์ มหาวิทยาลัยเชียงใหม่ ๒๔ เมษายน ๒๕๖๖ และ ๓.เพื่อเพิ่มความมั่นใจให้กับผู้บริโภค จึงได้จดทะเบียนพาณิชย์เพื่อจำหน่ายน้ำผึ้งชันโรง และกล่องเลี้ยงชันโรง พร้อมจำหน่ายผลผลิตทางการเกษตร (ทุกชนิด) ที่สำคัญ ยังได้รับประกาศนียบัตร จาก YSF DOAE กรมส่งเสริมการเกษตร ประเมินและผ่านคุณสมบัติเป็น Young Smart Farmer ปี ๒๕๖๖

### จุดเด่น

จุดเด่นของน้ำผึ้งชันโรง นะห์ลุ บูโด คือ เป็นน้ำผึ้งจากดอกเสม็ดขาว ซึ่งดอกเสม็ดขาวมีคุณค่ามากมายหลายอย่างตัวน้ำผึ้งจะออกเป็นสีเขียวมรกต เพราะว่ามีมาจากดอกเสม็ดขาว สรรพคุณต้านมะเร็ง รักษาออสไสมอร์ และสารที่ป้องกันการกระทบกระเทือนทางสมอง ตามที่อาจารย์ที่มหาวิทยาลัย บอก

ประมวลภาพ แหล่งเรียนรู้.....บ้านสวนชั้นโรงโตะปุเตะฮ์.....



## แหล่งเรียนรู้ท้องถิ่น

### ศูนย์ส่งเสริมการเรียนรู้อำเภอบาเจาะ

ชื่อแหล่งเรียนรู้ กลุ่มผ้าทอบ้านเชิงเขา

ที่ตั้ง หมู่ที่/หมู่บ้าน ๔ ตำบล ปะลุกาสามะ อำเภอ บาเจาะ จังหวัด นราธิวาส

พิกัด ๖.๖๑๖๐๑๒๐ , ๑๐๑.๖๑๑๗๖๕๓

#### ประวัติความเป็นมา

กลุ่มทอผ้าบ้านเชิงเขา ก่อตั้งขึ้นในปี ๒๕๑๘ เมื่อครั้งพระบาทสมเด็จพระเจ้าอยู่หัว รัชกาลที่ ๙ และ สมเด็จพระนางเจ้าสิริกิติ์ พระบรมราชินีนาถ พระบรมราชชนนีพันปีหลวง ได้เสด็จพระราชดำเนินไปที่วัดเชิงเขา หมู่ที่ ๔ ตำบลปะลุกาสามะ อำเภอบาเจาะ จังหวัดนราธิวาส ทรงมีพระราชดำริให้มีการฝึกฝนอาชีพการทอผ้าขึ้น เพื่อเป็นกลุ่มศิลปอาชีพ ได้ให้ครูมาสอนให้ชาวบ้านได้เรียนรู้การทอผ้า และได้นำผ้าที่ทอไปเข้าเฝ้าฯ สมเด็จพระนางเจ้าสิริกิติ์ พระบรมราชินีนาถ พระบรมราชชนนีพันปีหลวงที่พระตำหนักทักษิณราชินีเวศน์ และในปี ๒๕๕๙ ทางศูนย์พัฒนาฝีมือแรงงานได้ให้ชาวบ้านไปเรียนทอผ้าเพิ่มเติม จากนั้นได้จัดตั้งกลุ่มทอผ้าบ้านเชิงเขาขึ้นมา ปัจจุบันมีหน่วยงานราชการเข้ามาสนับสนุนและให้ความสำคัญการทอผ้าเป็นอย่างมาก ทำให้ชาวบ้านเชิงเขามีงาน อาชีพและมีรายได้

#### จุดเด่นของผลิตภัณฑ์ (ประเภทเครื่องแต่งกาย)

- เป็นลายเชิงเขาที่สืบทอดมา
- ทุกครั้งที่สวมใส่ลายเชิงเขาทำให้สง่างาม สวย แบบไทยๆ
- มีการนำเอาภูมิปัญญาดั้งเดิมมาปรับปรุงให้เข้ากับยุคสมัย
- มีความละเอียดสวยงามและคงทน

สอบถามข้อมูลเพิ่มเติม กลุ่มผ้าทอบ้านเชิงเขา

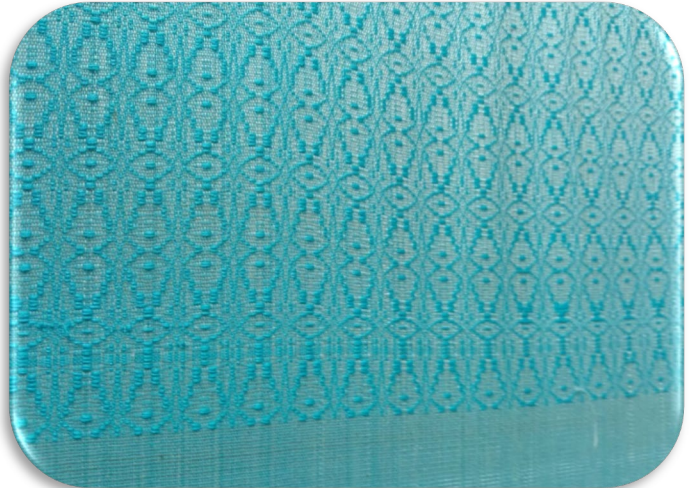
นางแสงจันทร์ วั่งแก้ว โทรศัพท์ : ๐๘๔-๘๖๑๑๔๕๔

รูปภาพลายผ้า

(ลายเชิงเขา)



(ลายพิกุล)





## แหล่งเรียนรู้ท้องถิ่น

### ศูนย์ส่งเสริมการเรียนรู้อำเภอบาเจาะ

ชื่อแหล่งเรียนรู้.....เกษตรผสมผสานบ้านจำกอ.....

ที่ตั้ง ๑/๑ หมู่ ๑ ตำบลบาเจาะเหนือ อำเภอบาเจาะ จังหวัดนราธิวาส ๙๖๑๗๐ โทร. ๐๙๙-๐๓๐๒๗๑๐

พิกัด.....๖.๕๗๑๐๔๗ , ๑๐๑.๖๓๙๐๐๖.....

#### ประวัติความเป็นมา

นายอับดุลเราะห์มัน หามะ ท่านชอบอาชีพทางการเกษตรชอบปลูกพืชผักโดยใช้พื้นที่บริเวณบ้านของตนเอง เพื่อบริโภคเหลือใช้ก็จะแบ่งปันให้เพื่อนบ้าน และบางครั้งก็จะมีพ่อค้า-แม่ค้ามาขอซื้อ ต่อมาได้มีการเลี้ยงสัตว์เพื่อขายและเป็นอาหาร เช่น วัว เป็ดเทศ ไก่ เมื่อปี๒๕๕๔ ได้มีหน่วยงานเกษตร และปศุสัตว์ มาต่อยอดเพื่อให้ความรู้ ก็ได้นำความรู้และแนวคิดจากการศึกษาดูงานพื้นที่ประสบความสำเร็จ และมาปฏิบัติในพื้นที่ของตนเอง จนประสบความสำเร็จจนถึงปัจจุบัน

#### จุดเด่น

ลักษณะที่โดดเด่นเป็นแหล่งเรียนรู้ให้ประชาชนและนักศึกษาในพื้นที่ ที่สนใจเข้ามาเรียนรู้ศึกษาการทำเกษตรแบบผสมผสาน เช่น การเลี้ยงไหล การเลี้ยงปลาสลิดในบ่อซีเมนต์ การเพาะพันธุ์พืชพันธุ์ทุเรียนในถุงดำเพื่อจำหน่าย

ประมวลภาพ แหล่งเรียนรู้.....เกษตรผสมผสานบ้านจำปากอ.....



## แหล่งเรียนรู้ท้องถิ่น

### ศูนย์ส่งเสริมการเรียนรู้อำเภอบาเจาะ

ชื่อแหล่งเรียนรู้.....ด้านเกษตร....

ที่ตั้ง หมู่ ๑ ตำบลลูโบะสาวอ อำเภอบาเจาะ จังหวัดนราธิวาส บ้านสวนติดตาทุเรียน ติดต่อซื้อ สอบถาม และปรึกษา เฟส.นายยาฮยา ปะดอ โทร. ๐๖๓๙๓๘๓๗๐๐

พิกัด.....๖.๕๒๔๓๐๔ , ๑๐๑.๗๑๑๓๓๘.....

#### ประวัติความเป็นมา

ทุเรียนสามารถขยายพันธุ์ได้ทั้งส่วนของเมล็ด และส่วนของกิ่งก้าน (Vegetative part) ในส่วนของการใช้เมล็ดนั้น แม้ว่าจะเป็นวิธีที่ง่าย ไม่ต้องการเทคนิคหรือความชำนาญพิเศษ และให้ผลสำเร็จสูงแต่ไม่เป็นที่นิยม เนื่องจากทุเรียนเป็นพืชผสมข้าม เมื่อขยายพันธุ์ด้วยเมล็ด จึงเกิดปัญหาต้นพันธุ์ที่ได้ไม่เหมือนต้นแม่ นอกจากนี้ยังพบปัญหาต้นพันธุ์ไม่สม่ำเสมอ และต้องใช้เวลาปลูกนานจึงจะให้ผลการขยายพันธุ์โดยใช้ส่วนของกิ่งก้าน

#### จุดเด่น

จุดเด่นขยายพันธุ์โดยการติดตา การทาบกิ่งแบบประกบ (approach grafting) แบบเข้าลิ้น (whip or tongue grafting) และแบบลิ้ม (wedge grafting) สำหรับในประเทศไทย วิธีขยายพันธุ์ทุเรียนที่นิยมและใช้กันอย่างแพร่หลาย คือ การทาบกิ่งแบบปาด (spliced approach grafting) และการเสียบยอด (apical cleft grafting)